

## A Vivo

Líder do mercado brasileiro de telefonia celular, é a marca da *joint venture* formada por Portugal Telecom e Telefónica em 2002.

Sua rede, a maior do país, abrange **2,3 mil municípios**, com cobertura de 91,4% da população. É o maior grupo de telefonia móvel do hemisfério sul e a décima maior do mundo.

## Governança Corporativa

A Vivo busca aperfeiçoar constantemente suas práticas de governança corporativa para assegurar máxima **transparência e confiabilidade** às suas operações e aos resultados de seus negócios.

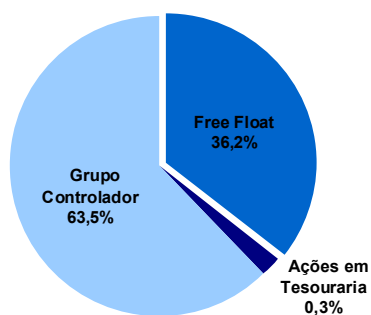
É administrada por um Conselho de Administração composto por no mínimo 3 e no máximo 12 membros, todos acionistas da holding, além de Conselho Fiscal, Comitê de Divulgação e de Auditoria.

## Mercado de Capitais

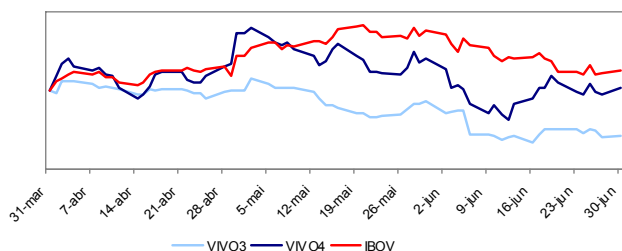
As ações da Vivo S.A. estão listadas na Bovespa e são negociadas sob o código VIVO3, para as ações ordinárias, e VIVO4, para as ações preferenciais. Na NYSE, os ADRs são negociados sob o código VIV.

O Capital Social é representado por 536.601.378 ações ordinárias e 937.476.042 ações preferenciais.

Composição Acionária  
em 30/06/2008



Cotações



## Destaques

- ◇ **40.435 mil clientes**, já considerando os conquistados pela Telemig, atingiu 40.435 mil clientes em junho, com **market share de 30,4%**;
- ◇ A operação em **GSM** atingiu **mais de 22,5 milhões** de acessos, representando mais de 55% do parque total;
- ◇ Mais de **487 mil pontos de recarga** em Junho de 2008;
- ◇ Maior rede de distribuição de aparelhos: mais de **9.700 pontos de venda**;
- ◇ Crescimento sustentado da **receita de dados e SVA's**, que aumentou 52,7% na comparação com o 2T07, representando 10,4% da receita líquida de serviços no 2T08;
- ◇ Controle sobre os **custos estruturais**, que apresentaram uma redução de 4,7% no trimestre em comparação ao 2T07;
- ◇ Conclusão da **OPA Voluntária** das ações preferenciais e início da **OPA por Alienação de Controle (Tag Along)** para aquisição das ações ordinárias em circulação da Telemig Celular Participações e Telemig Celular.

## Telemig

No dia 03 de Abril, a Vivo comunicou a efetivação da transferência do controle acionário da Telemig Celular Participações e, indiretamente, da sua controlada Telemig Celular. O preço pago pelas 7.258.108 ações ordinárias e 969.932 ações preferenciais da Telemig Part. nesta data, já acrescido das remunerações previstas, corresponde a R\$ 1,16 bilhão, equivalente ao valor aproximado de R\$ 151,17 por ação ordinária e de R\$67,43 por ação preferencial da Telemig Part. adquirida. Os preços pagos pelas ações ordinárias da Telemig Part. implicam no valor aproximado de R\$ 2.625,04 por ação ordinária da Telemig Celular S.A.

No dia 08 de abril, a Vivo publicou Edital referente a Oferta Pública Voluntária (OPA) para aquisição de até 1/3 das ações preferenciais em circulação no mercado da Telemig Part. e da Telemig Celular. No caso da Telemig Part. a oferta foi estendida aos detentores de ADS's no mercado americano. O preço ofertado para a aquisição foi de R\$ 654,72 por ação preferencial da Telemig Celular e de R\$63,90 por ação preferencial da Telemig Celular Participações. Encerrada a Oferta em 15 de Maio de 2008, a Vivo passou a ter 42,76% de participação no Capital Social da Telemig Participações.

Em 15 de julho a Vivo divulgou edital de lançamento de Oferta Pública de Ações por Alienação de Controle para a aquisição das ações ordinárias em circulação, em continuidade ao processo de aquisição da Telemig Celular Part. e da Telemig Celular. O preço a ser pago pelas Ações ON da Telemig Celular Part. que forem vendidas no Leilão pelos acionistas não controladores que aceitarem a respectiva Oferta será de R\$120,93 por Ação Ordinária e pelas ações ON da Telemig Celular que forem vendidas no Leilão pelos acionistas não controladores que aceitarem a respectiva Oferta será de R\$ 2.100,03 por Ação Ordinária. Os preços aqui referidos serão pagos à vista e em dinheiro, sendo atualizado, desde a Data de Fechamento até a data da liquidação financeira dos Leilões, pela taxa de Certificado de Depósito Interbancário – CDI disponível para o período.

Em 15 de Agosto serão realizados 02 leilões independentes no Mega Bolsa. A liquidação física e financeira das Ofertas serão realizadas na modalidade de liquidação bruta, de acordo com as regras estabelecidas pela CBLC, no 3º dia útil após a data de realização dos Leilões.

## Desempenho Operacional

A Vivo registrou **40.435 mil clientes** no 2T08, representando um crescimento de 19,7% em relação ao 2T07 e de 5,5% em relação ao 1T08. A liderança em qualidade, a atratividade e o portfólio de planos e aparelhos contribuíram para esse crescimento, mantendo a Vivo na liderança absoluta.

O **SAC** de R\$86 no 2T08 apresentou uma queda de 17,3% em relação ao 2T07, decorrente da redução nos gastos com subsídios de captação e pela maior participação de aparelhos e SIM Cards com tecnologia GSM, que possuem custo menor. Foi parcialmente afetado pelo aumento nas despesas com publicidade nas campanhas relevantes do período e de lançamento da marca Vivo em Minas Gerais.

O **Churn** de 2,6% no trimestre, manteve-se estável em relação ao 2T07 e ao 1T08, resultado dos esforços para a fidelização de clientes. O Programa de Pontos continua contribuindo para a fidelização, renovação dos aparelhos de clientes e aumento da satisfação com os serviços prestados.

O **ARPU** de R\$ 28,8 no trimestre registrou uma leve redução de 3,7% em relação ao 2T07, mesmo com o crescimento de 19,7% na base de clientes nos últimos 12 meses.

O **MOU** apresentou aumento de 23,7% em relação ao 2T07, destacando-se a elevação de 51,2% do MOU sainte, impulsionado pelas campanhas de incentivo ao uso.

	2T08	1T08	%Δ	2T07	%Δ
<b>Total de assinantes (mil)</b>	40.435	38.309	5,5%	33.786	19,7%
<b>Market Share (*)</b>	30,4%	30,4%	0,0 p.p.	31,7%	-1,3 p.p.
<b>Adições líquidas (mil)</b>	2.125	925	129,7%	1.259	68,8%
<b>Share de Adições Líquidas (*)</b>	28,9%	19,1%	9,8 p.p.	27,9%	1,0 p.p.
<b>Penetração</b>	69,4%	65,8%	3,6 p.p.	56,3%	13,1 p.p.
<b>SAC (R\$)</b>	86	88	-2,3%	104	-17,3%
<b>Churn mensal</b>	2,6%	2,8%	-0,2 p.p.	2,5%	0,1 p.p.
<b>ARPU (em R\$/mês)</b>	28,8	29,5	-2,4%	29,9	-3,7%
<b>MOU Total (minutos)</b>	94	77	22,1%	76	23,7%

(\*) Fonte: Anatel

## Desempenho Financeiro

A **receita líquida total** apresentou um crescimento de 12,9% em relação ao 2T07, impulsionada pela evolução de 14,4% na **receita de serviços**, que apresenta crescimento em todas as rubricas. Em relação ao 1T08, a receita líquida total apresentou um crescimento de 3,0% principalmente pela aumento nas receitas de venda de aparelhos por uma maior atividade comercial, ligeiramente compensada pelo aumento de 1,3% na receita de serviços, comportamento similar ao ano anterior. A **receita de dados** mais **SVA's** representou 10,4% da receita de serviços, um aumento absoluto de 52,7% em relação ao 2T07.

Os **custos operacionais** apresentaram crescimento de 18% no 2T08 e de 12% no ano. Contribuíram para este crescimento os maiores custos com interconexão decorrente do crescimento do tráfego total sainte, o aumento referente à Taxa Fistel e os maiores gastos com serviços de terceiros, tais como, propaganda, publicidade, doações, comissões, mão de obra terceirizada e *client care*.

O **EBITDA** do 2T08 aumentou 16% quando comparado ao 2T07. A **margem Ebitda** atingiu 23,2%, um montante de R\$ 879,3 milhões.

O **fluxo de caixa operacional** registrou um resultado negativo de R\$ 757,6 milhões no trimestre devido a contabilização dos investimentos realizados no período.

A **dívida líquida** aumentou no 2T08 em relação ao 1T08 e ao 2T07, devido principalmente à aquisição da Telemig e ao pagamento de 10% das licenças 3G.

A Vivo continua expandindo sua cobertura para atender o aumento do parque e expansão da rede GSM. Para tanto, os **investimentos** no 2T08 totalizaram R\$ 1.558,6 milhões, representando 41,1% da receita líquida.

Prejuízo Líquido de R\$ 59,5 milhões no trimestre. O lucro operacional (EBIT) evoluiu 36,4% quando comparado com o 2T07, registrando R\$ 143,9 milhões no trimestre.

R\$ milhões	2T08	1T08	%Δ	2T07	%Δ
<b>Receita Operacional Líquida</b>	3.791,3	3.681,3	3,0%	3.358,5	12,9%
Receita de Serviços	3.390,0	3.347,2	1,3%	2.962,8	14,4%
Receita de Mercadorias	401,3	334,1	20,1%	395,7	1,4%
<b>Custos Operacionais</b>	(2.912,0)	(2.376,5)	22,5%	(2.600,7)	12,0%
<b>Ebitda</b>	879,3	1.304,8	-32,6%	757,8	16,0%
<b>Margem Ebitda</b>	23,2%	35,4%	-12,2 p.p.	22,6%	0,6 p.p.
<b>Resultado Financeiro Líquido</b>	(100,2)	(54,0)	85,6%	(116,1)	-13,7%
<b>Lucro/Prejuízo Líquido</b>	(59,5)	256,2	n.d.	(65,1)	-8,6%
<b>Capex</b>	1.558,6	268,8	479,8%	360,5	332,3%
<b>Dívida Líquida</b>	3.574,3	2.227,1	60,5%	2.988,1	19,6%

[www.vivo.com.br/ri](http://www.vivo.com.br/ri)

Telefone: 55 11 7420-1172

Fax: 55 11 7420-2247

E-mail: [ri@vivo.com.br](mailto:ri@vivo.com.br)

